

BALANÇ DE LA PARTICIPACIÓ EN INTEGRA'M 2005-2008

L'evolució de la participació en el programa Integra'm durant els anys d'aplicació ha estat la següent:

2005

- Voluntaris: 52 (dona de més de 50 anys, de Ciutadella, treballadora de l'Administració pública)
- Aprenents: 45 (dona espanyola entre 26 i 30 anys, treballadora de l'Administració pública i arribada els darrers cinc anys)
- Aprenents procedents de 12 països diferents (2 de la Unió Europea)
- Parelles: 28 parelles formades (12 acaben el programa, 8 només fan la meitat de les sessions i 8 parelles no prosperen)
- Baixes produïdes: 15

2006

- Voluntaris: 54 (dona de més de 45 anys, de Ciutadella, treballadora de l'Administració pública)
- Aprenents: 69 (dona espanyola, entre 26 i 35 anys, treballadora del Sector Serveis i arribada els darrers cinc anys)
- Aprenents procedents de 17 països (4 de la Unió Europea)
- Parelles: 50 parelles formades (21 acaben el programa, 11 ho deixen a la meitat i 18 no prosperen)
- Baixes produïdes: 23

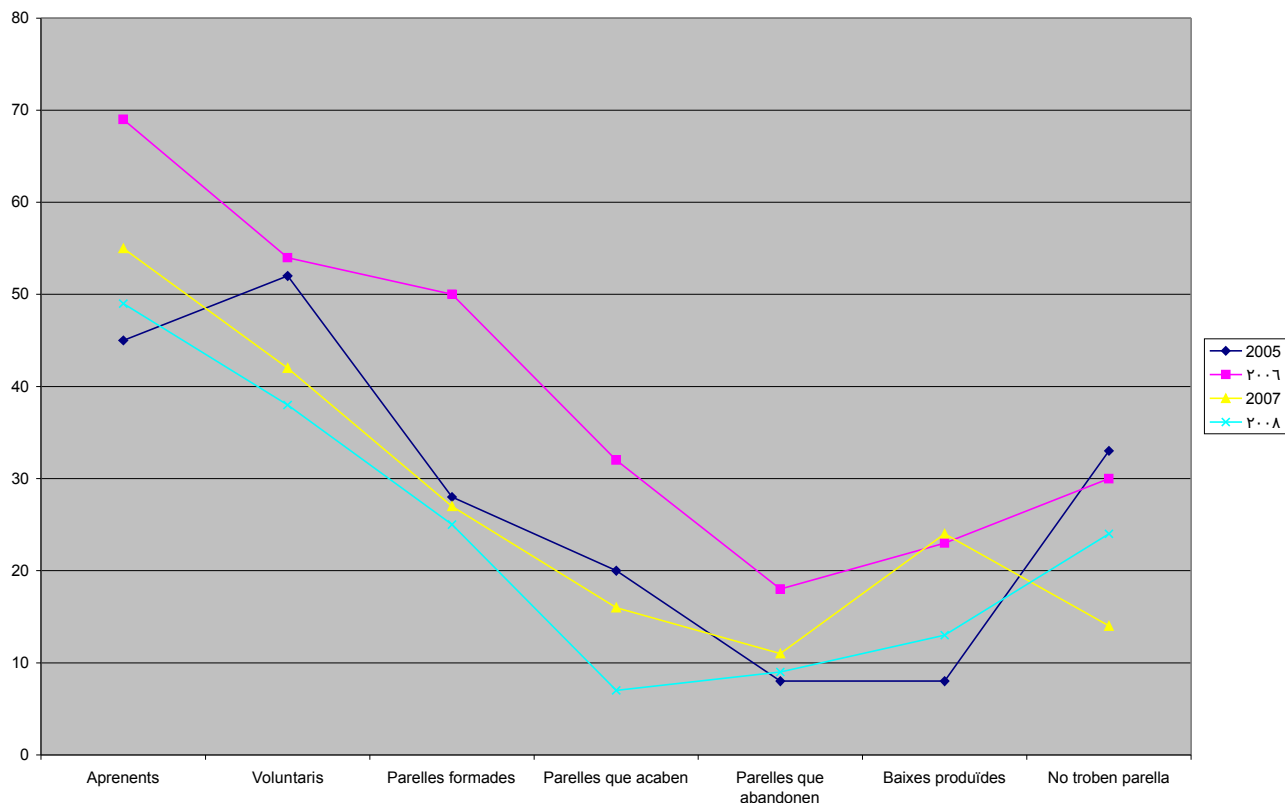
2007

- Voluntaris: 42 (dona de més de 40 anys, de Ciutadella, treballadora de l'Administració pública)
- Aprenents: 55 (dona d'Amèrica del Sud, entre 30 i 40 anys, mestressa de casa o treballadora de servei domèstic, arribada dins els darrers cinc anys)
- Aprenents procedents de 18 països (6 de la Unió Europea)
- Parelles: 27 parelles formades (7 el van acabar, 5 el van deixar a la meitat, 6 no van prosperar i 9 l'havien d'acabar dins el 2008)
- Baixes produïdes: 24

2008

- Voluntaris: 38 (dona de més de 40 anys, de Ciutadella, treballadora de l'Administració pública)
- Aprenents: 49 (dona d'Amèrica del Sud, entre 30 i 40 anys, mestressa de casa o treballadora de servei domèstic, arribada dins els darrers cinc anys)
- Aprenents procedents de 16 països
- Parelles: 25 parelles formades (7 van acabar el programa, 4 el van deixar a la meitat, 5 no van prosperar i la resta continuen el programa dins el 2009.
- Baixes de voluntaris i aprenents produïdes durant l'any: 13

Balanç Integra'm 2008-2009



Els motius pels quals no prosperen algunes parelles són diversos: per manca de temps a causa de la feina, perquè l'aprenent perd l'interès, perquè l'aprenent no es troba prou preparat, per manca de compromís, perquè l'aprenent o el voluntari es traslladen a viure a un altre lloc, etc.

Els motius pels quals no s'han format més parelles són diversos; però principalment hem de destacar els següents:

- Hi ha municipis on, malgrat sí que s'han inscrit al programa unes quantes persones com a voluntàries, no hem aconseguit trobar pràcticament cap aprenent, amb la qual cosa només s'ha format una parella a cada municipi. Són els casos de Ferreries i Alaior.
- En altres, en canvi (es Mercadal) hi ha hagut voluntaris i aprenents, però al principi no es van formar parelles perquè quan es van aconseguir aprenents adequats a l'edat dels voluntaris, aquests no van poder començar el programa perquè en aquell moment ja no van trobar el temps necessari.
- Així mateix, en municipis com Ciutadella i Maó, a més que hi ha hagut més aprenents que voluntaris, en alguns casos també ha estat difícil trobar el voluntari o la voluntària adequat a l'edat, la disponibilitat horària i les preferències dels aprenents.
- Finalment, en algunes ocasions, ha estat l'aprenent qui s'ha fet enrere a l'hora de començar les sessions pels motius que hem indicat més amunt.

Objectius per al 2009

Els objectius per al 2009 pel que fa a la continuïtat del programa són els següents:

- a) Reforçar la difusió del programa a fi d'augmentar el nombre de participants. Les actuacions proposades per aconseguir-ho són:
 - Establir una coordinació amb les entitats que fan l'acollida inicial de les persones novingudes: OFIM, serveis socials dels ajuntaments i associacions d'immigrants.
 - Continuar amb la difusió als centres educatius per tal de recaptar voluntaris entre la població autòctona i aprenents entre els pares dels alumnes immigrants. També es poden formar parelles lingüístiques entre joves dels cursos superiors de secundària o de batxillerat.
 - Difondre experiències d'integració lingüística a fi d'estimular la població immigrada a aprendre a expressar-se en la llengua pròpia de la societat a la qual s'han incorporat. Es podria fer a través de reportatges en revistes, programes televisius o un vídeo.
- b) Reforçar el concepte de fidelitat lingüística entre la població autòctona: campanya per sensibilitzar la població catalanoparlant de la importància d'adquirir hàbits lingüístics favorables a l'ús social del català. Aquesta campanya es podria fer als mitjans de comunicació (premsa, ràdio, tv).
- c) Formar parelles a tots els municipis de Menorca, ja que fins ara la majoria es formen a Ciutadella i a Maó.
- d) Propiciar trobades de tots o grups de participants i la seva participació conjunta en activitats culturals i/o socials.
- e) Revitalitzar l'espai creat dins el web del Servei d'Assessorament Lingüístic per als voluntaris i els aprenents perquè puguin intercanviar idees i experiències.
- f) Oferir més recursos als participants que facilitin l'aprenentatge de la llengua.

